

Instrukcja montażu pokrywy włazu MASTER-Line do wypełniania

MasterLine

1



Sprawdź dostawę pod kątem kompletności. (2 sprężyny gazowe, klucz do podnoszenia, kotwy, śruby + pokrywy, 1 kratka zbrojeniowa)

2



Wygnij kotwy ścienne, aby później zapewnić niezawodne kotwienie w betonie.

3



Umieść pokrywę włazu we wnęce na podłodze i dopasuj ją do wysokości końcowego pokrycia podłogowego, pozostawiając co najmniej 130 mm miejsca na betonowanie dookoła.

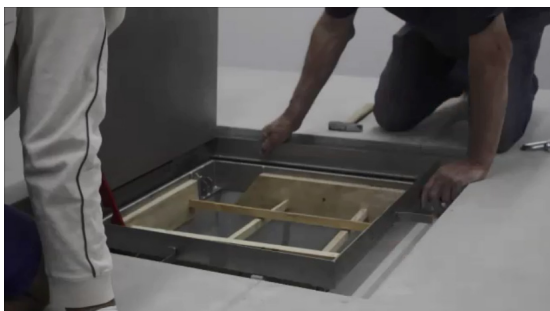
Uwaga: sprężyn gazowych NIE wolno montować!

4



Zamocuj pokrywę włazu do zawiasów bocznych za pomocą dostarczonych kotew mocujących. Umieść podkładkę wyrównującą pod spodem, wywierć otwory, włóż śruby i dokręć je.

5



Otwórz pokrywę za pomocą kluczy do podnoszenia i zastosuj wystarczającą obudowę do ramy.

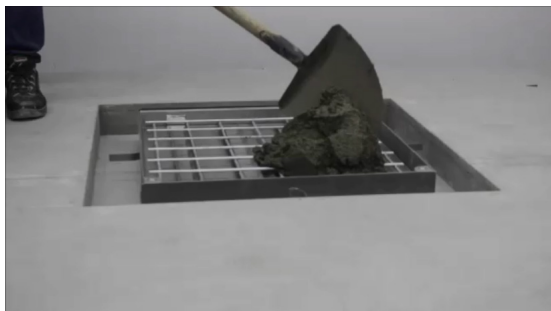
6



Zamknij pokrywę i dokręć śruby i zaślepki. Sprawdź ponownie prawidłowe położenie pokrywy włazu.

FF Systems

FF Systems Sp. z o. o. - Ul. Marii Fołtyn 2 C - 26-600 Radom
Tel.: 048 /366 42 25 Faks: 048/366 42 26

7


Umieść kratkę wzmacniającą w wannie, całkowicie wypełnij komorę lub w dół do dolnej krawędzi i całkowicie zatop pokrywę włazu dookoła lub w dół do dolnej krawędzi końcowej. Upewnij się, że kratka zbrojeniowa jest całkowicie pokryta betonem i zabezpiecz śruby i krawędzie przed odpryskami betonu.

8


Niech beton stwardnieje całkowicie. Gdy rama ma stabilne połączenie z betonem, pokrywa włazu nie może już ześlizgnąć się. Kiedy beton osiągnie około 80% swojej wytrzymałości, oczyść widoczne powierzchnie pokrywy włazu.

9


Po całkowitym utwardzeniu, umieść resztę okładziny podłogowej w wannie i całkowicie dokończ ją dookoła.

10


Zdejmij pokrywę i śruby i otwórz pokrywę. Usuń szalunek.

11


Usuń ostrzeżenie na dolnym wsporniku sprężyn gazowych i przymocuj sprężyny gazowe do górnych i dolnych wsporników. Czarny cylinder musi być na górze.

12


Zamknij pokrywę i dokręć śruby i zaślepki. Teraz możesz wyczyścić resztę pokrywy włazu.